

A photograph of a modern, minimalist interior. On the left, there is a wall of white, modular shelving units with various sized compartments. To the right, a dark wood paneling covers a wall, featuring a large, dark, abstract sculpture. The ceiling has recessed lighting, and the overall atmosphere is clean and sophisticated.

# Pureza *infinita*

TODO LO *CHIC* DE UNA DE LAS AVENIDAS MÁS FAMOSAS DE PARÍS  
SE EXPRESA EN UN DEPARTAMENTO ULTRACONTEMPORÁNEO

ARQUITECTURA: CHADI ABOU JAOUDE

TEXTO: KARINE MONIÉ

FOTOGRAFÍAS: GERMAIN SUIGNARD

**A**l descubrir el trabajo del arquitecto franco-libanés Chadi Abou Jaoude en un programa de televisión, una pareja saudita decidió a quien confiar el *piéd-à-terre* que acaba de adquirir en la capital francesa. Inmediatamente, los dueños de dicho departamento dieron completa libertad al arquitecto para que creara un concepto personal e íntimo. “El *feeling* entre nosotros fue muy bueno, lo que no siempre es el caso. Muchas veces hay que someterse a las exigencias y gustos de los clientes. Trabajo muy frecuentemente con extranjeros y traen inevitablemente con ellos su propio mundo, sus referencias, que se deben tomar en cuenta. Sin embargo, no fue el caso con este proyecto”, explicó Chadi Abou Jaoude.

Ubicado en la avenida Montaigne que reúne las *boutiques* de las marcas más reconocidas del mundo (Dior, Gucci, Chanel, Armani, Louis Vuitton, entre otras), el departamento se inscribe a la perfección en este contexto. La elegancia y el lujo simbolizados por la avenida francesa constituyeron una fuente de inspiración esencial para el arquitecto, quien

**PÁGINA OPUESTA:** El uso constante del blanco y el negro crea un juego de oposición y complementariedad en un espacio donde los volúmenes y los materiales laqueados son esenciales en el diseño.

**DERECHA:** El franco-libanés Chadi Abou Jaoude vive entre París y Beirut, donde trabaja en proyectos arquitectónicos y de diseño interior.

**ABAJO:** El departamento fue concebido como una *suite* de hotel.





**EN SENTIDO HORARIO:** Gracias a la complicidad que surgió entre el arquitecto y sus clientes, Chadi Abou Jaoude escogió todo el mobiliario y las obras de arte. Sobriedad y elegancia resaltan en todas partes. Para ganar espacio, cada rincón fue utilizado. **PÁGINA OPUESTA:** En la sala, los brillantes colores del tríptico de Johanne Corno “explotan”.

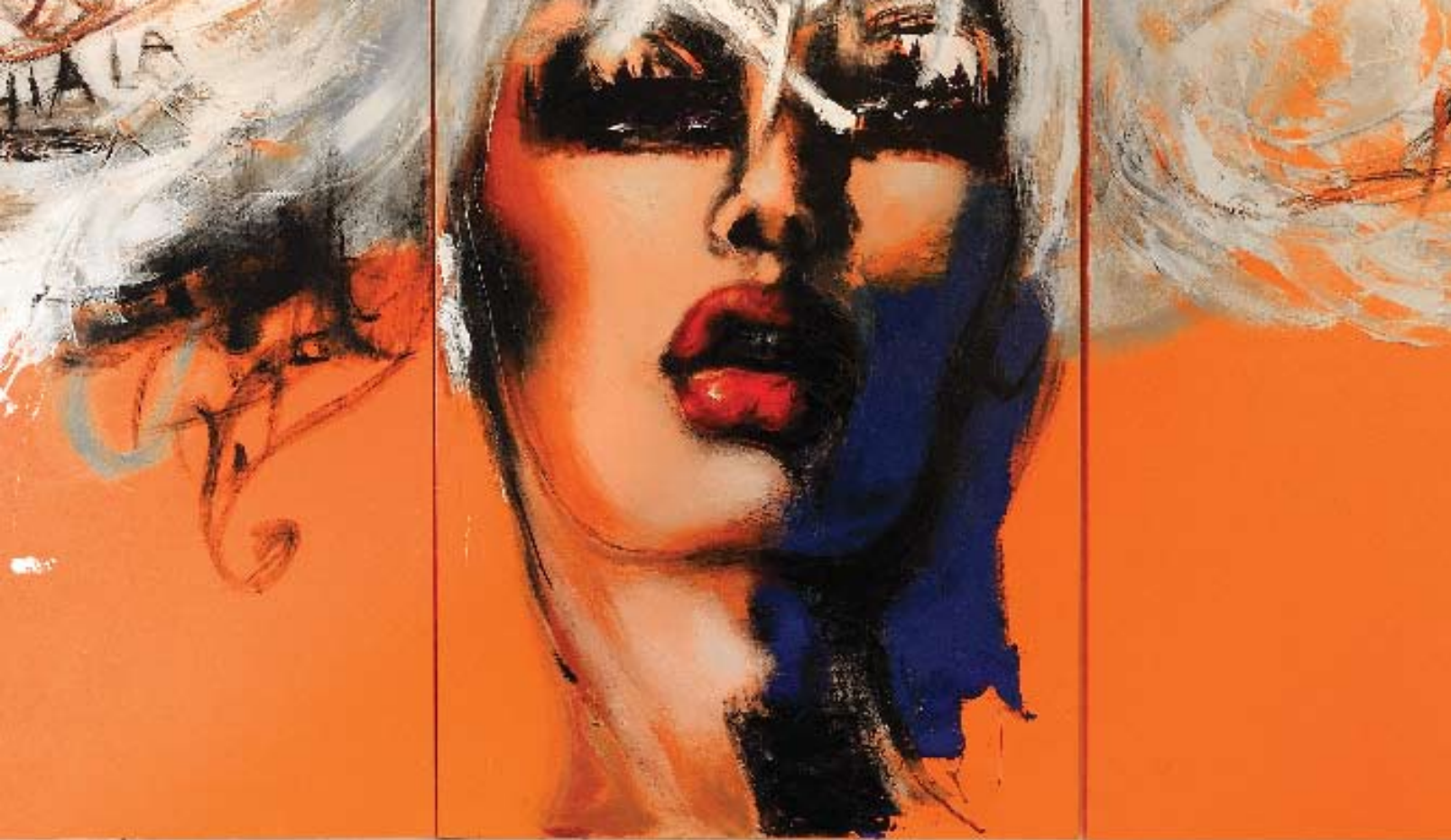


decidió concebir los 95 metros cuadrados de esta segunda residencia como una refinada *suite* donde la pureza es una referencia constante. “La trama arquitectónica se encuentra en la frecuencia de las estancias. Los propietarios radican aquí sólo cinco días cada dos meses, lo que explica la idea de concebir el departamento como una *suite* de hotel”, señaló.

En un espíritu sumamente minimalista que resalta líneas depuradas y formas sobrias, Chadi Abou Jaoude supo fusionar estética y funcionalidad en un espacio donde los volúmenes y las superficies son los elementos de base, alrededor

de los cuales todo el concepto toma vida. “La idea no era arreglar otra copia del típico departamento parisino sino actualizar estos 95 metros cuadrados gracias a medios, técnicas y materiales actuales e innovadores”, indicó el arquitecto.

El objetivo fue permitir que el minimalismo se lea en cada rincón y se note a cada instante, pues el uso del blanco y el negro ayudó a alcanzar los límites de la abstracción. Sin embargo, a fin de realzar el conjunto y originar un contraste interesante, el arquitecto colocó en la sala un tríptico monumental –de la artista canadiense Johanne Corno– “que



*“No soy un decorador sino un arquitecto. Busco valorizar los espacios sin que sea necesario cargarlos”, Chadi Abou Jaoude*





**EN SENTIDO HORARIO:** En primer plano, bolsa negra de satén; en segundo, mesa Desk de Francesco Bettoni en aluminio y sillas Sign de Piergiorgio Cazzaniga. En la habitación principal, arriba de la cama, escultura Megaron. Adelante del baño ultramoderno aparece la silla Hara de Giorgio Gurioli.



explota” con colores resplandecientes. Eligió también la totalidad del mobiliario, caracterizado por la presencia de los maestros italianos y de algunas piezas de arte excepcionales. “Entre mejor se defina el concepto desde el inicio, más fácil será elegir los accesorios”, afirmó Chadi Abou Jaoude.

El departamento fue realizado para satisfacer las necesidades de confort y de espacio de los dueños, por lo que se instalaron armarios modulares en la entrada, se quitaron los tabiques y se dividió el baño en dos partes, una para la cocina y otra para una segunda habitación que sirve para alojar a los niños de la pareja. “Los propietarios descaban numerosos espacios para acomodar sus cosas. Si decidí transformar dichos espacios en un elemento del panorama, es porque esta necesidad se volvió una oportunidad para nutrir mi discurso estético”, aclaró el arquitecto.

Aunque dice no buscar imponer un estilo propio sino más bien tratar de contextualizar cada uno de sus proyectos, tomando el espacio en sí mismo y resaltando su calidad intrínseca, Chadi Abou Jaoude admite que su trabajo inte-



**EN SENTIDO HORARIO:** La búsqueda de estética funcional es predominante en todas las piezas del departamento, donde geometría y luz se fusionan. Cada detalle fue elegido para simbolizar el lujo de la famosa avenida Montaigne en París, donde el *piéd-à-terre* se encuentra. En la mesa de noche, el florero de plata Tubi, diseñado por Gio Ponti para Christofle, crea sutiles reflejos.



gra siempre la geometría mediante el uso de líneas rectas y depurados espacios monocromos o con dos colores.

El hombre que se inspira tanto en Tadao Ando y John Pawson como en el artista francés Pierre Soulages, no deja de proponer conceptos sublimes que seducen a clientes de todo el planeta. Entre París y Beirut, las dos ciuda-

des donde comparte su tiempo, Chadi Abou Jaoude tiene numerosos proyectos en curso: una residencia en Cap d'Antibes, sur de Francia; una *boutique* de zapatos en uno de los barrios más prestigiados de París, así como varios departamentos; un restaurante en Jeddah, Arabia Saudita; y un inmueble habitacional en Beirut. ■